



Lieu pré-repéré par le réseau Film France

Geolocation

N°61957
mâj : 13/12/2013

Ville de Jouy-en-Josas - Maison de Jeanne et Léon Blum

78350 Jouy En Josas
France

Contactez la commission

Film Paris Region, Commission du Film Ile-de-France



WWW.FILMFRANCE.NET

Crédits : Commission du Film IDF
Légende :



WWW.FILMFRANCE.NET

Crédits : Commission du Film IDF
Légende :



WWW.FILMFRANCE.NET

Crédits : Commission du Film IDF
Légende :



WWW.FILMFRANCE.NET

Crédits : Commission du Film IDF
Légende :



WWW.FILMFRANCE.NET

Crédits : Commission du Film IDF
Légende :

TYPE DE LIEU

CATÉGORIES

Musée Maison

ENVIRONNEMENT

Campagne

PRÉSENTATION GÉNÉRALE

ETAT DU LIEU

Bon état général

HISTORIQUE DU LIEU

L'histoire de Jouy-en-Josas nous est connue précisément à partir du IX^e siècle, grâce aux écrits des moines de l'abbaye de Saint-Germain-des-Près qui défrichèrent les terres. Pourtant, des traces d'occupation attestent d'une première présence humaine dès la préhistoire : silex, stèles gauloises aux Metz, pièces de monnaies mérovingiennes...

Sous l'impulsion de l'Abbaye, le village faisait preuve de dynamisme (entre 400 et 500 habitants au XI^e siècle). Mais avec la diminution du pouvoir de celle-ci, la terre usurpée ou revendue passa aux mains des seigneurs.

A partir de la fin du XV^e siècle, avec la nouvelle prospérité du village, les seigneuries passèrent à diverses familles qui s'illustrèrent dans les Armes, dans l'Eglise, ou directement au service du Roi : Antoine d'Aquin, médecin de Louis XIV ou son petit fils Antoine Louis de Rouillé, Secrétaire d'Etat à la Marine et aux Affaires Etrangères sous Louis XV. En 1760, un jeune allemand de 22 ans, Christophe-Philippe Oberkampf, s'installe à Jouy-en-Josas et vient jeter les bases d'une industrie destinée à prendre un merveilleux essor : l'industrie des Toiles de Jouy.

C'est dans cette ancienne ferme du XVII^e siècle, le Clos des Metz, que Léon Blum, leader du Front Populaire, s'installe à son retour de déportation du camp de concentration de Buchenwald avec sa femme Jeanne . Après quelques années de retraite, il décèdera dans cette maison le 30 mars 1950 à l'âge de 78 ans. La maison est restée telle que Jeanne Blum l'a laissée à la fin de sa vie en 1982.

Transformé en musée en 1986, ce lieu imprégné d'histoire a été ouvert au public.

Le bureau et la bibliothèque ont été conservés à l'identique avec une présentation de la vie politique et de l'œuvre littéraire de Léon Blum.

PÉRIODE DE CONSTRUCTION

XIX^e Siècle

Lieux en relation



N°01759
Ville de Jouy-en-Josas - Salle du vieux marché



N°01950
Ville de Jouy-en-Josas - Fiche globale



N°01952
Ville de Jouy-en-Josas - Ecole primaire Bourget-Calmette



N°01953
Ville de Jouy-en-Josas - Ecole maternelle Bourget-Calmette



N°01954
Ville de Jouy-en-Josas - Centre de loisirs



N°01955
Ville de Jouy-en-Josas - Ecole Jeanne Blum



N°01956
Ville de Jouy-en-Josas - Musée de la toile de Jouy



N°01958
Ville de Jouy-en-Josas - Domaine de la Cour Roland/Extérieurs



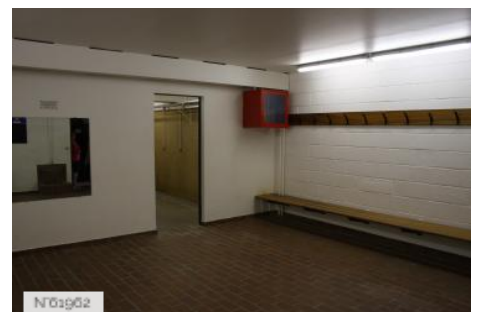
N°01959
Ville de Jouy-en-Josas - Domaine de la Cour Roland/Gymnase



N°01960
Ville de Jouy-en-Josas - Domaine de la Cour Roland/Terrains de tennis couverts



N°01961
Ville de Jouy-en-Josas - Domaine de la Cour Roland/Terrains découverts



N°01962
Ville de Jouy-en-Josas - Domaine de la Cour Roland/Vestiaires



N°01963
Ville de Jouy-en-Josas - Hôtel de ville/Bureau du Maire



N°01964
Ville de Jouy-en-Josas - Hôtel de ville/Salle du conseil



N°01965
Ville de Jouy-en-Josas - Espace cyberbase-Bibliothèque