



Lieu pré-repéré par le réseau Film France

Geolocation

N°61759
mâj : 13/12/2013

Ville de Jouy-en-Josas - Salle du vieux marché

78350 Jouy En Josas
France

Contactez la commission

[Film Paris Region, Commission du Film Ile-de-France](#)



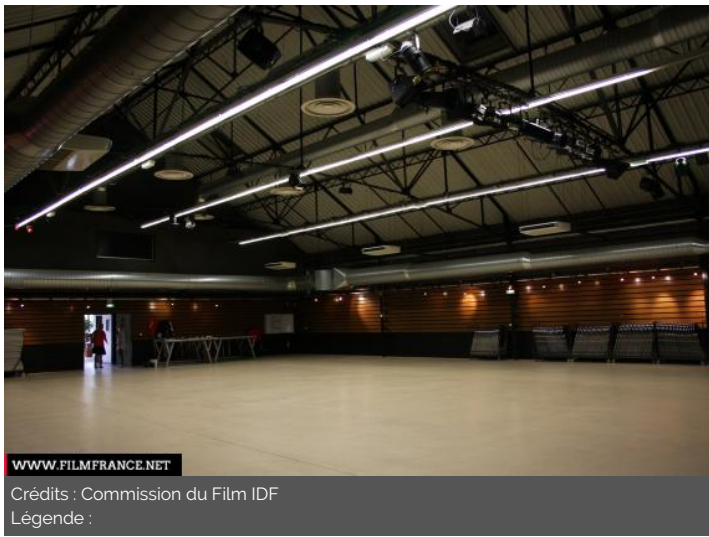
WWW.FILMFRANCE.NET

Crédits : Commission du Film IDF
Légende :



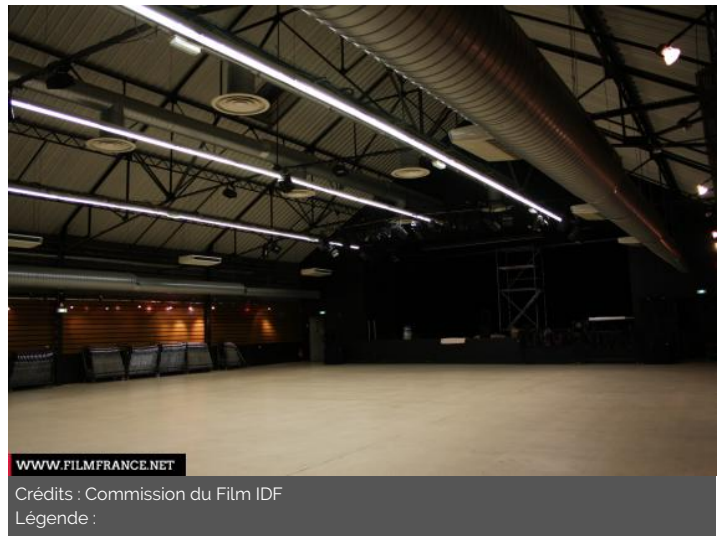
WWW.FILMFRANCE.NET

Crédits : Commission du Film IDF
Légende :



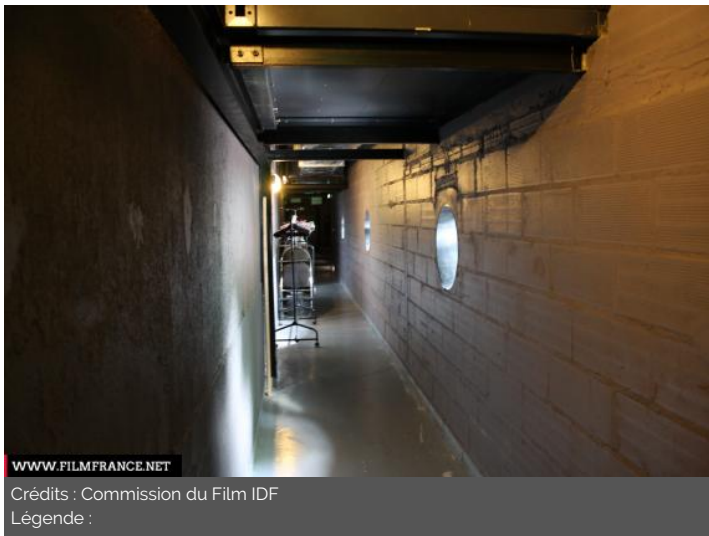
WWW.FILMFRANCE.NET

Crédits : Commission du Film IDF
Légende :



WWW.FILMFRANCE.NET

Crédits : Commission du Film IDF
Légende :



WWW.FILMFRANCE.NET

Crédits : Commission du Film IDF
Légende :

TYPE DE LIEU

CATÉGORIES

Salle de spectacles Bâtiment culturel Site culturel Salle des fêtes Salle de concert Edifice culturel
Etablissement culturel Centre culturel

ENVIRONNEMENT

Ville

PRÉSENTATION GÉNÉRALE

ETAT DU LIEU

Bon état général

HISTORIQUE DU LIEU

L'histoire de Jouy-en-Josas nous est connue précisément à partir du IX^e siècle, grâce aux écrits des moines de l'abbaye de Saint-Germain-des-Prés qui défrichèrent les terres. Pourtant, des traces d'occupation attestent d'une première présence humaine dès la préhistoire : silex, stèles gauloises aux Metz, pièces de monnaies mérovingiennes...

Sous l'impulsion de l'Abbaye, le village faisait preuve de dynamisme (entre 400 et 500 habitants au XI^e siècle). Mais avec la diminution du pouvoir de celle-ci, la terre usurpée ou revendue passa aux mains des seigneurs.

Les guerres successives, et surtout la guerre de cent ans et la peste noire décimèrent la population : en 1466, le village ne comptait alors que trois feux.

A partir de la fin du XV^e siècle, avec la nouvelle prospérité du village, les seigneuries passèrent à diverses familles qui s'illustrèrent dans les Armes, dans l'Eglise, ou directement au service du Roi : Antoine d'Aquin, médecin de Louis XIV ou son petit fils Antoine Louis de Rouillé, Secrétaire d'Etat à la Marine et aux Affaires Etrangères sous Louis XV.

En 1760, un jeune allemand de 22 ans, Christophe-Philippe Oberkampf, s'installe à Jouy-en-Josas et vient jeter les bases d'une industrie destinée à prendre un merveilleux essor : l'industrie des Toiles de Jouy.

Lieux en relation



N°01950

Ville de Jouy-en-Josas - Fiche globale



N°01952

Ville de Jouy-en-Josas - Ecole primaire Bourget-Calmette



N°01953

Ville de Jouy-en-Josas - Ecole maternelle Bourget-Calmette



N°01954

Ville de Jouy-en-Josas - Centre de loisirs



N°01955

Ville de Jouy-en-Josas - Ecole Jeanne Blum



N°01956

Ville de Jouy-en-Josas - Musée de la toile de Jouy



N°01957

Ville de Jouy-en-Josas - Maison de Jeanne et Léon Blum



N°01958

Ville de Jouy-en-Josas - Domaine de la Cour Roland/Extérieurs



N°01959

Ville de Jouy-en-Josas - Domaine de la Cour Roland/Gymnase



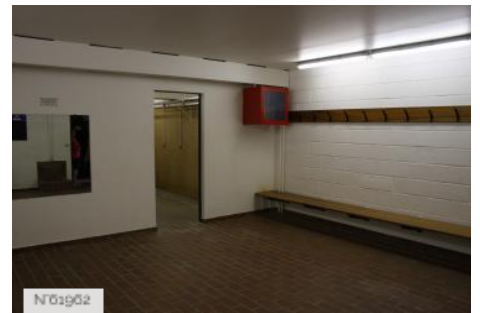
N°01960

Ville de Jouy-en-Josas - Domaine de la Cour Roland/Terrains de tennis couverts



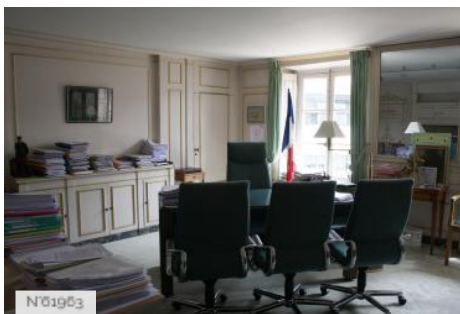
N°01961

Ville de Jouy-en-Josas - Domaine de la Cour Roland/Terrains découverts



N°01962

Ville de Jouy-en-Josas - Domaine de la Cour Roland/Vestiaires



N°01963

Ville de Jouy-en-Josas - Hôtel de ville/Bureau du Maire



N°01964

Ville de Jouy-en-Josas - Hôtel de ville/Salle du conseil



N°01965

Ville de Jouy-en-Josas - Espace cyberbase-Bibliothèque